

Incidence inkontinence moči u mužů před radikální prostatektomií

Burešová E, Králíčková Z, Vidlář A, Študent V



Lékařská fakulta

Urologická klinika, Lékařská Fakulta Univerzity Palackého a Fakultní nemocnice Olomouc



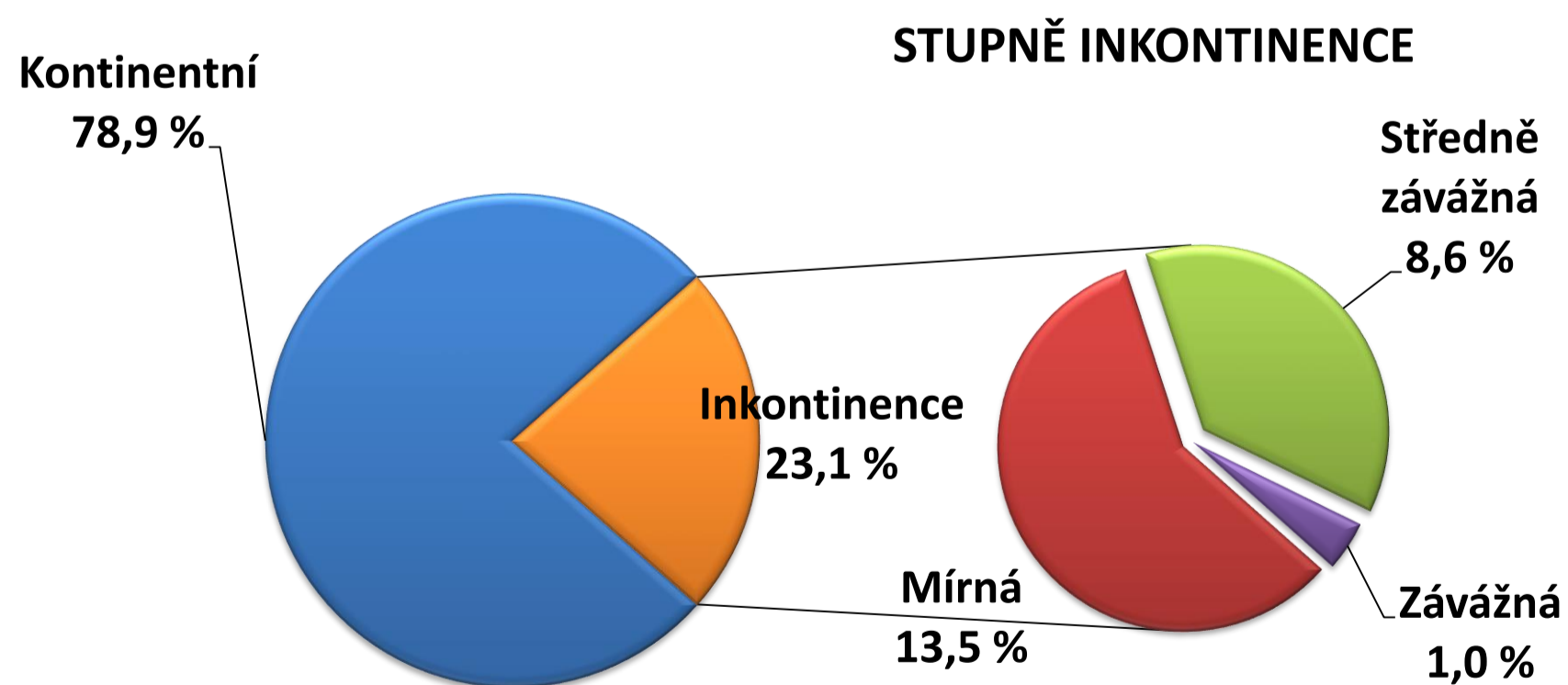
Úvod

Inkontinence moči je nejobávanější komplikací po radikální prostatektomii (RP). Cílem práce bylo stanovení výskytu, závažnosti a typů inkontinence moči u mužů s karcinomem prostaty před RP. Cílem práce bylo zhodnotit výskyt inkontinence pomocí dotazníku ICIQ-SF.

Metody

Do retrospektivní studie bylo od září 2014 do března 2018 zařazeno celkem 584 mužů s KP (od 41 do 81 let). Všichni pacienti vyplnili ICIQ-SF dotazník, rozlišující údaje o inkontinenci (počet úniků moči, množství moči, dopad na kvalitu života a jednotlivé typy inkontinence). Dle celkového skóre (0-21 bodů) se inkontinence dělí do 4 stupňů: 1. st. – mírná inkontinence (skóre 1-5b), 2. st. – středně závažná (skóre 6-12b) a 3. – závažná (skóre 13-18b) a 4. st. – velmi závažný únik moči (skóre 19-21b). Výskyt inkontinence moči se hodnotil u jednotlivých věkových skupin. Dle okolnosti úniku moči se práce zaměřila na jednotlivého typu inkontinence moči.

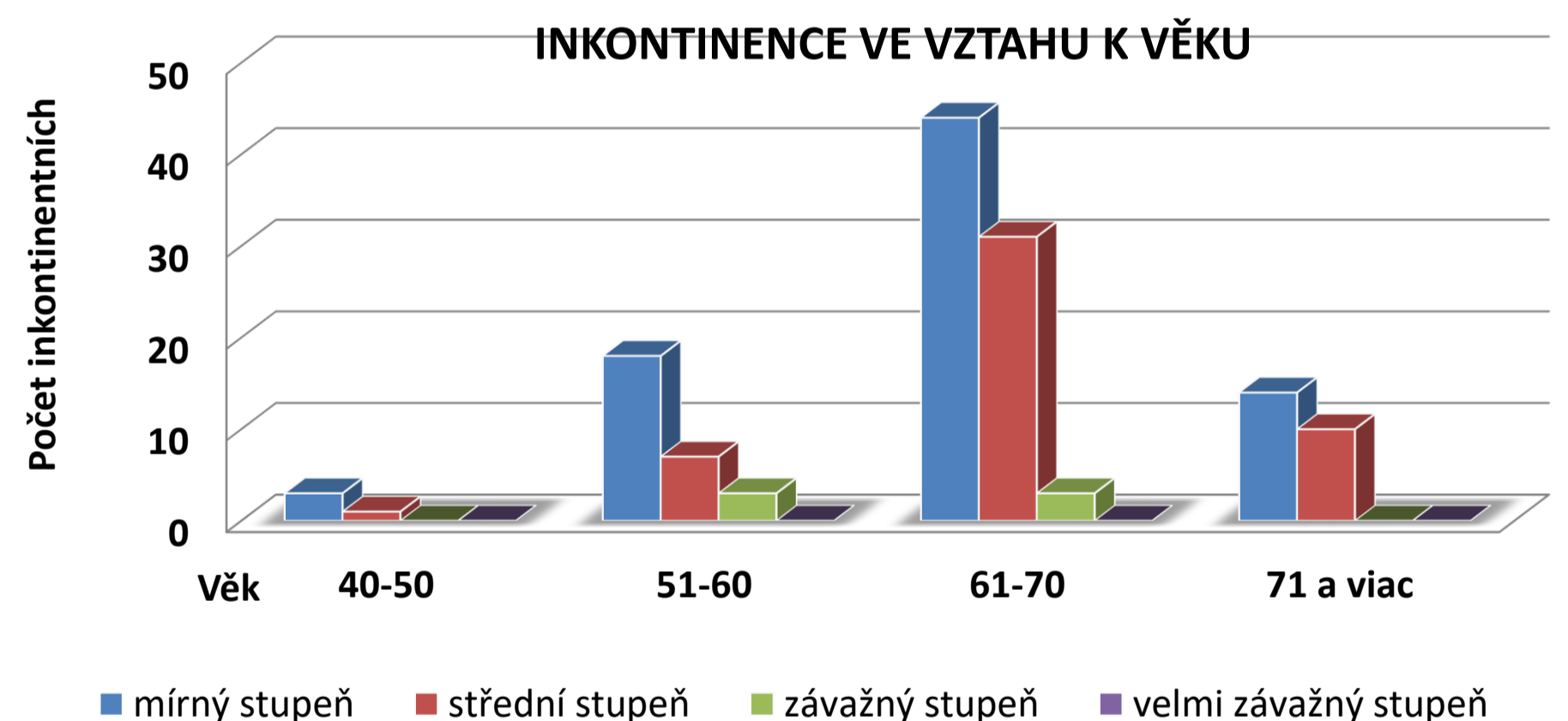
Graf č.1: Stupně inkontinence dle hodnocení dotazníku ICIQ-SF: Celkem 23,1 % pacientů bylo inkontinentních a dle stupně v souboru převažoval mírný a středně závažný únik moči.



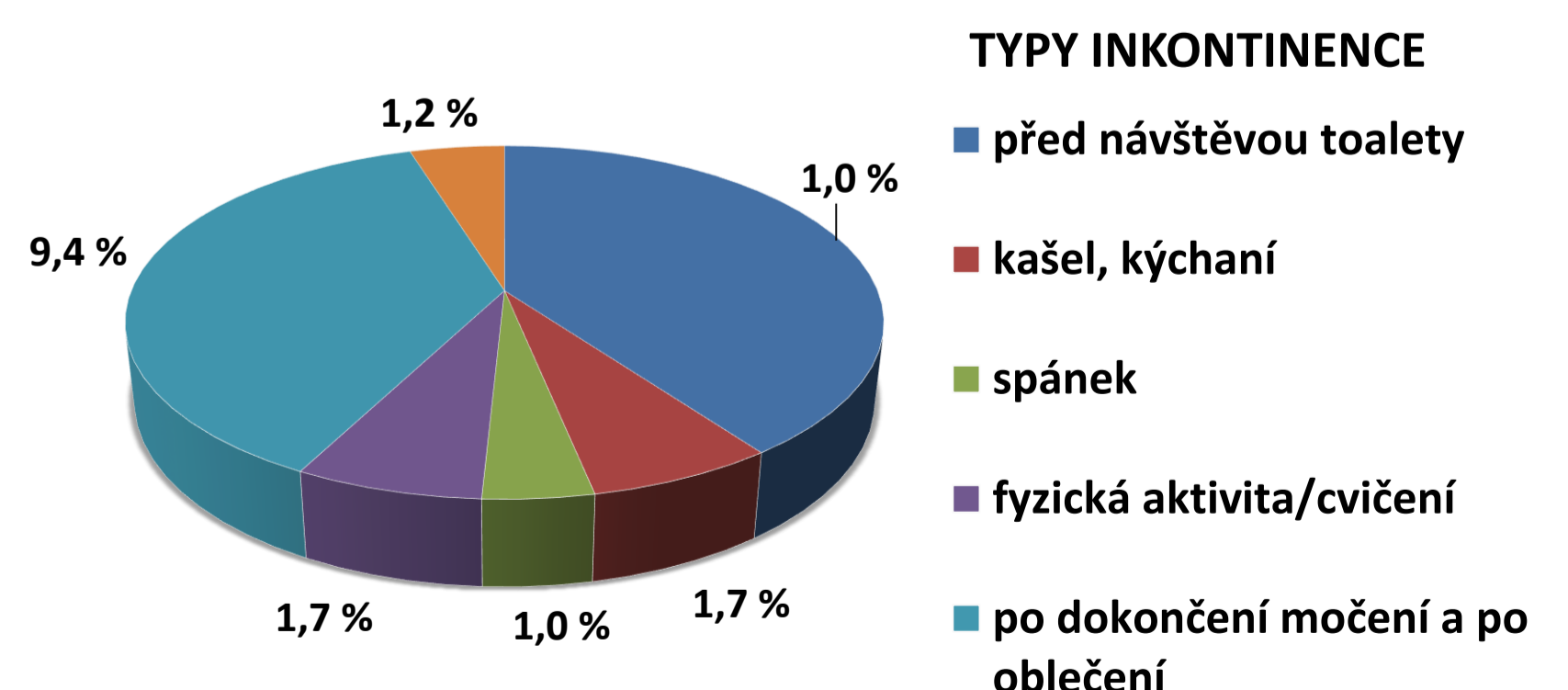
Výsledky

Podle dotazníku ICIQ-SF bylo před RP z 584 mužů celkem 135 (23,1 %) inkontinentních, z toho 79 (13,5 %) mělo mírnou inkontinenci, 50 (8,6 %) středně závažnou inkontinenci a 6 (1 %) pacientů trpělo těžkou inkontinencí. Velmi závažná inkontinence se nevyskytla (viz graf č.1). Incidence inkontinence vzrůstala s vyšším věkem ($p \leq 0,005$) (viz graf č.2). V souboru převažovala urgentní inkontinence (před návštěvou toalety) u 10 % mužů, dále postevakuační inkontinence 9,4 %, oproti tomu stresová inkontinence se vyskytovala pouze u 3,4% pacientů. Jen 1,2 % mužů nevedlo zjevné příčinu úniku moči (viz graf č.3)..

Graf č.2: Incidence inkontinence moči dle závažnosti u jednotlivých věkových skupin: Incidence vzrůstala se zvyšujícím se věkem, u všech věkových skupin převažoval mírný stupeň inkontinence..



Graf č. 3: Okolnosti vzniku inkontinence a procentuální zastoupení jednotlivých typů v souboru: Nejčastěji se vyskytla postevakuační a urgentní inkontinence.



Shrnutí

V souboru bylo prokázáno, že přibližně každý čtvrtý pacient s lokalizovaným karcinomem prostaty měl únik moči ještě před RP. Nejčastěji se jednalo o urgentní či postevakuační inkontinenci.