

Maligní tumor ledvin dětského věku u dospělého pacienta

Jan Tomášek, Pavel Navrátil, Slavomír Vachata, Miloš Broďák
Urologická klinika Fakultní nemocnice Hradec Králové

Úvod

Nefroblastom, neboli Wilmsův tumor je relativně časté onemocnění v dětském věku. Zaujímá zhruba 5% z všech dětských malignit. Nejčastěji se vyskytuje ve věkovém rozmezí od 2 do 5 let. V dospělém věku je však extrémně vzácný s výskytem pod 1%. Na rozdíl od klasického renálního karcinomu dospělého věku má v dětském věku dobrou prognózu. To je především na vrub jeho chemosenzitivitě.

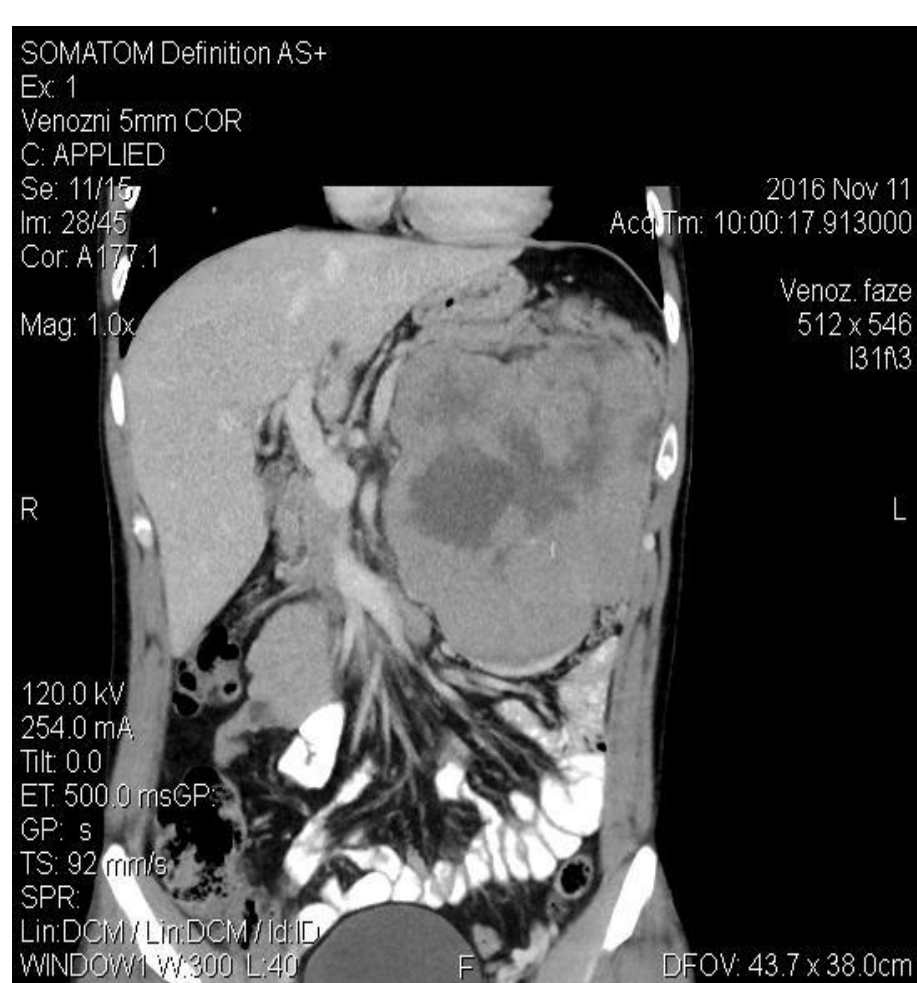
Kazuistika

Předkládáme kazuistiku 33letého muže, který poprvé vyhledal lékařskou pomoc v říjnu 2016 pro ataku makroskopické hematurie. Na vstupním vyšetření dominoval ultrazvukový nález expanze na levé ledvině. Doplněné CT břicha pak prokázalo rozsáhlý tumor levé ledviny s regionální lymfadenopatií a metastatickým postižením jater (obr. 1 a 2). S tímto nálezem byl pacient odeslán na naše pracoviště. Zde jsme doplnily staging (scintigrafii skeletu a CT plic). Na CT plic, které bylo provedeno 3 týdny po CT břicha bylo patrna mohutná progrese metastatického postižení

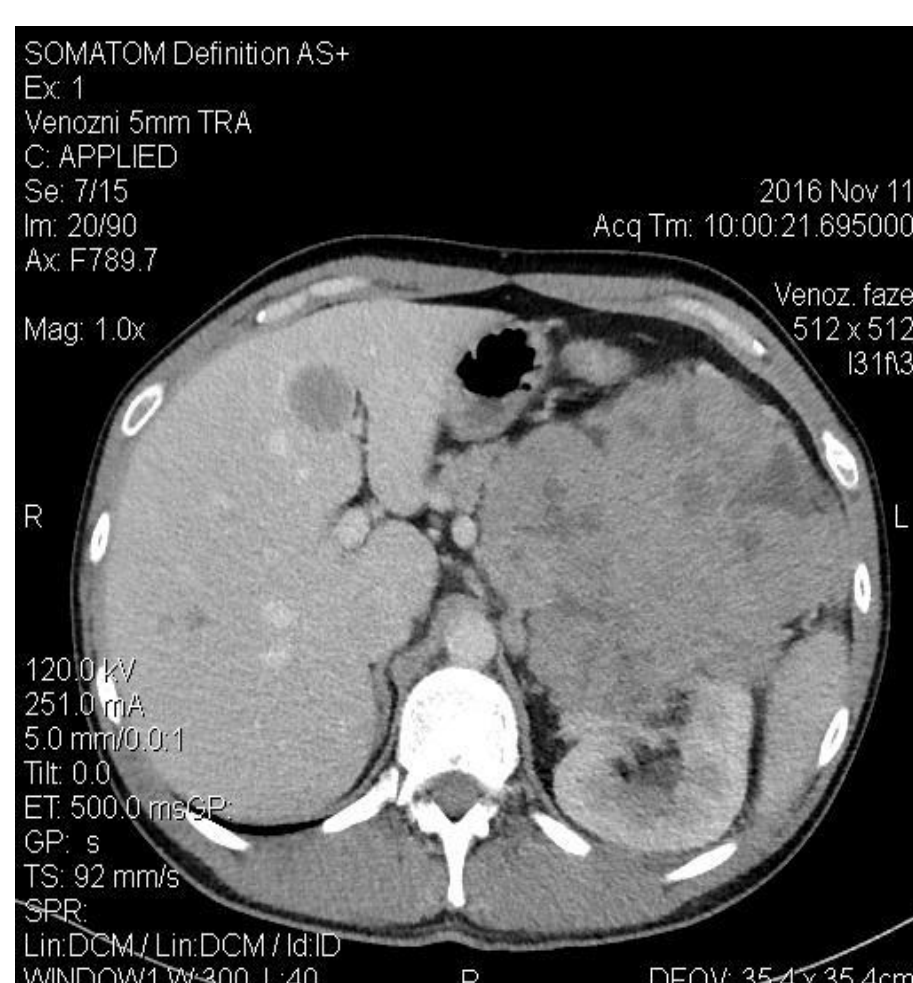
v zachycených částech jater a dále pak metastatické postižení plic (obr. 3). Pacient byl indikován k časně nefrektomii s lymfadenektomií. Překvapivým histologickým nálezem byl nefroblastom (Wilmsův tumor) v dospělém věku s dominancí epitelové a blastémové komponenty. V současné době pacient podstupuje onkologickou léčbu dle dětského protokolu SIOP 2001, doposud absolvoval 7 cyklů chemoterapie a zevní radioterapii na residuální tumorózní ložiska v játrech a uzlinách. Restagingové vyšetření bylo provedeno po 3 (obr. 4) a po 6 měsících onkologické terapie s výraznou regresí nálezů. Onkologická léčba je komplikována opakovanou pancytopenií.

Závěr

Nefroblastom v dospělém věku je velmi vzácným nádorem. I přes vysokou úspěšnost léčby v dětském věku dosahující až 90% při kombinaci chirurgické a onkologické léčby je prognóza v dospělém věku horší.



Obrázek č.1



Obrázek č. 2

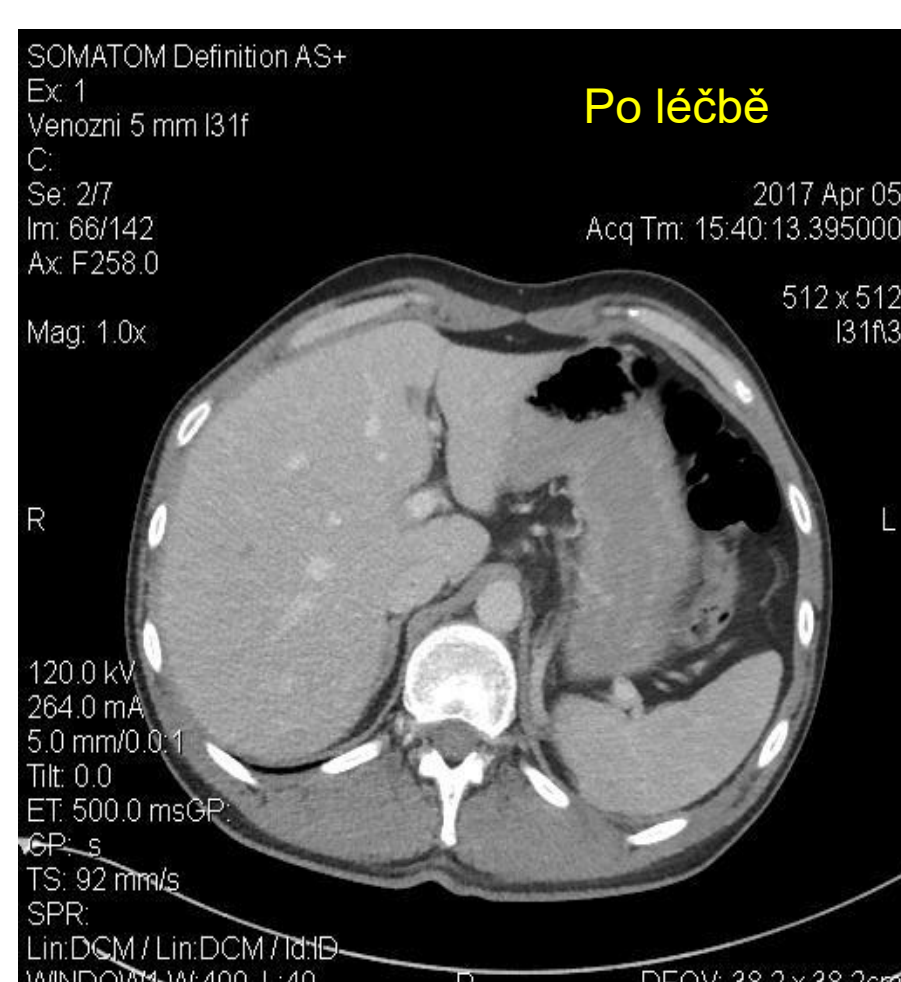
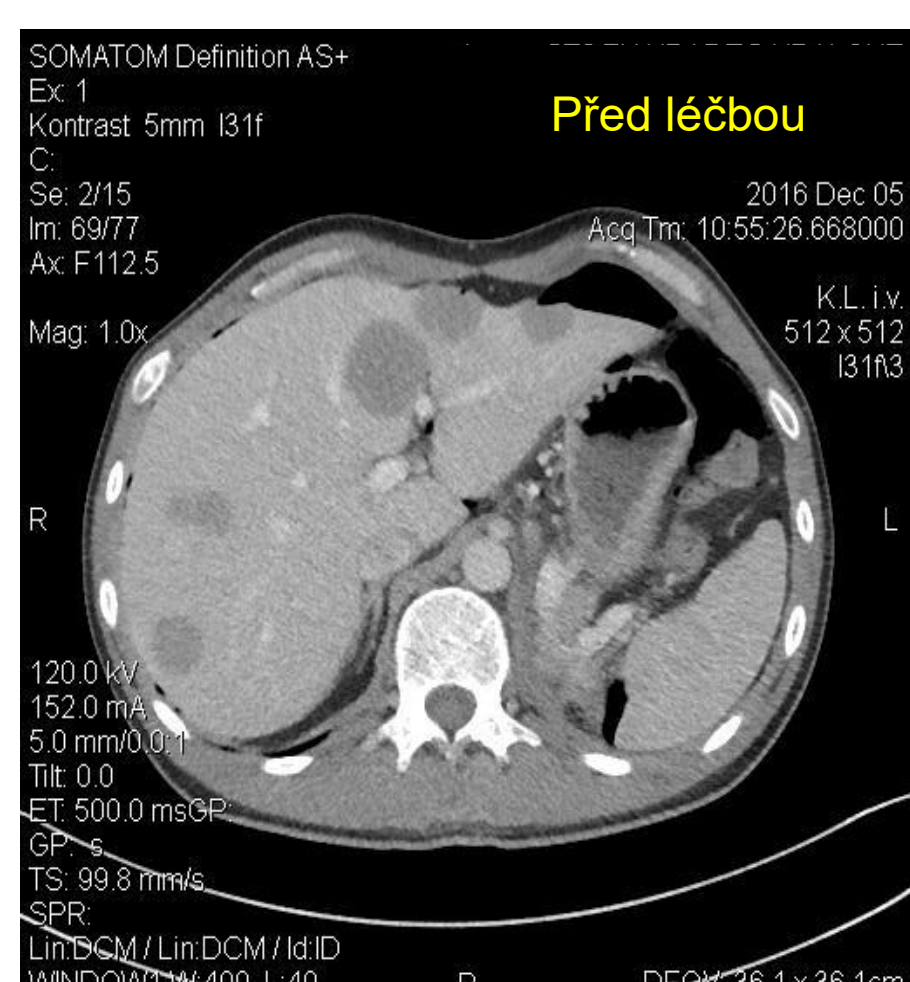


Obrázek č. 3

Obrázek č.1: CT nález tumoru levé ledviny

Obrázek č.2: metastatické postižení jater + tumor levé ledviny

Obrázek č.3: výrazná progrese metastatického postižení jater během 3 týdnů



Obrázek č.4: Výrazná regrese metastatického postižení jater po 3 měsících onkologické terapie