

# TRENDY V TERAPII UROLITIÁZY V LÉTECH 1990-2015.

Petrík A., Horáková J., Tolinger J.

Urologické oddělení, Nemocnice České Budějovice, a.s.

## Cíl

## Pacienti a metody

Retrospektivní zjištění trendů v terapii urolitiázy na jednom pracovišti v letech 1990 až 2015.

- Práce je založena na retrospektivní analýze výkonů provedených pro urolitiázu v letech 1990 až 2015.
- Data byla získána z:
  - nemocničního informačního systému (2001-2015)
  - retrospektivně vedených registrů ESWL a ureteroskopii (1992 respektive 1995 až 2000)
  - projitím operačních knih z let 1990 až 2000

- Celkem bylo zaznamenáno

- 24 932 výkonů
- 11 925 pacientů, to je 1,92 výkonu na pacienta.

- Výkony byly provedeny v 36,37% u žen a 63,7% u mužů.

- Průměrný věk pacientů byl 53,5 roku  
minimum 0,2, maximum 95

- Lokalizace litiázy

- Ledvina 10 848 (43,5%)
- Močovod 14 084 (56,5%)

- Zavedení nových metod léčby

- 1992 ESWL
- 1994 URS
- 2014 flexibilní ureteroskopie

## Výsledky

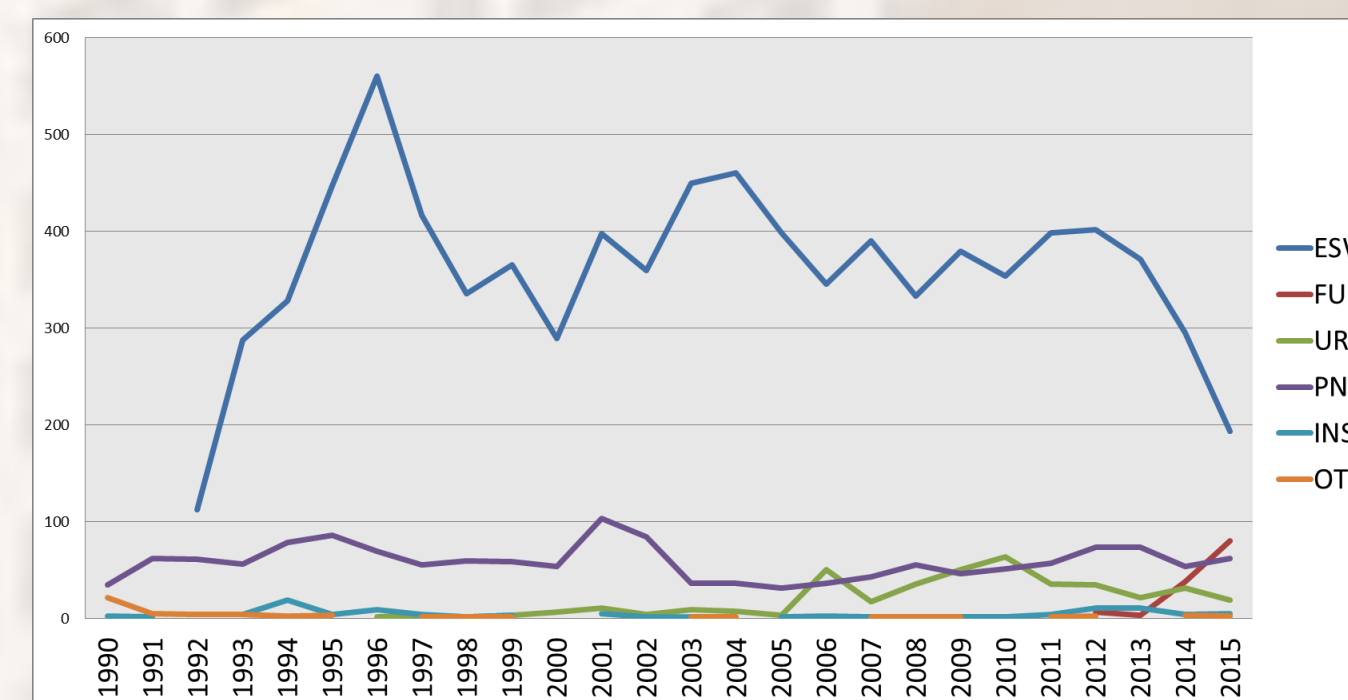
### Celkový počet výkonů

	ESWL	FURS	Instrumentace	Otevřený výkon	PNL	URS	Celkem
1990-1991	0	0	12	98	109	3	222
1992-1994	1366	0	219	35	212	10	1842
1995-2013	14314	19	383	21	1205	5064	21006
2014-2015	1505	234	54	8	232	888	2921
<b>Celkem</b>	<b>16512</b>	<b>246</b>	<b>632</b>	<b>64</b>	<b>1559</b>	<b>5697</b>	<b>24710</b>

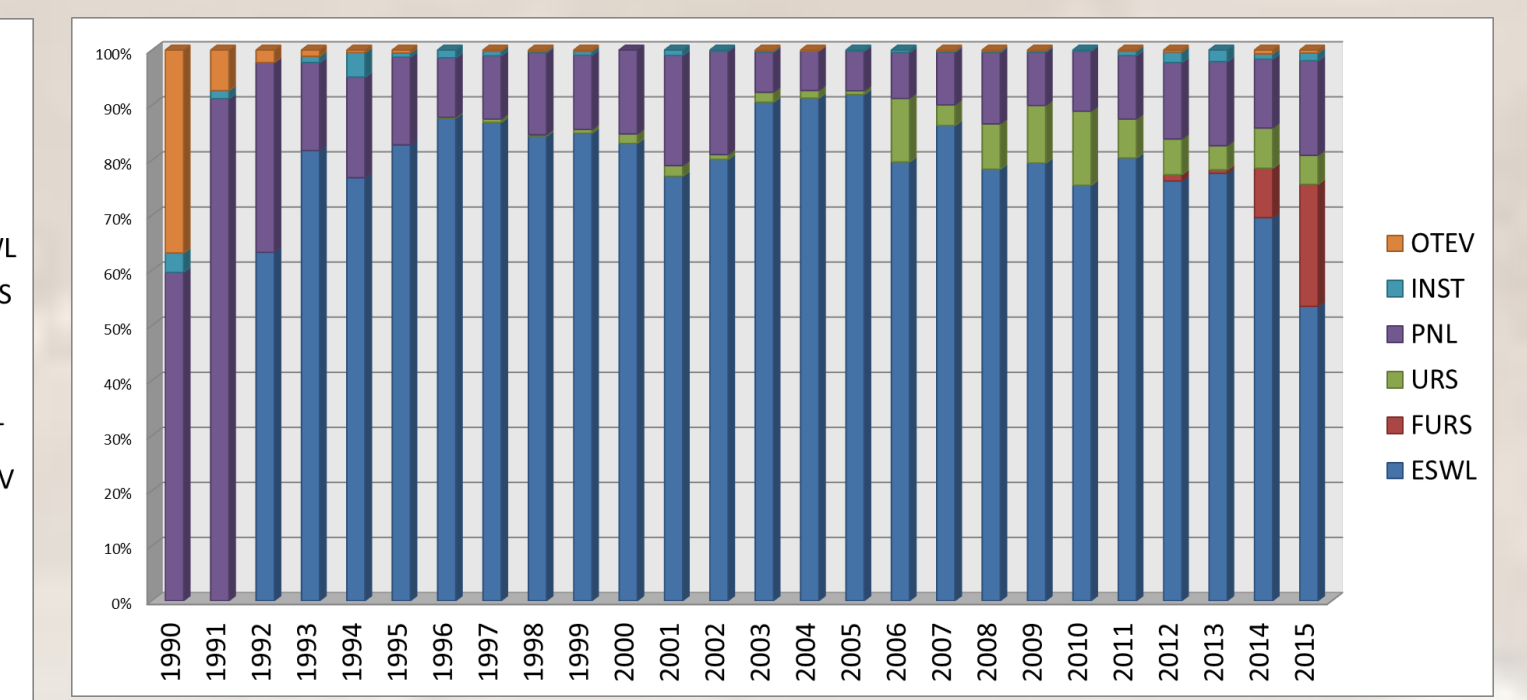
### Trendy v užití jednotlivých metod

	ESWL	FURS	Instrumentace	Otevřený výkon	PNL	URS	Celkem
1990-1991	0%	0%	5%	44%	49%	1%	100%
1992-1994	74%	0%	12%	2%	12%	1%	100%
1995-2013	68%	0%	2%	0%	6%	24%	100%
2014-2015	52%	8%	2%	0%	8%	30%	100%
<b>Celkem</b>	<b>67%</b>	<b>1%</b>	<b>3%</b>	<b>0%</b>	<b>6%</b>	<b>23%</b>	<b>100%</b>

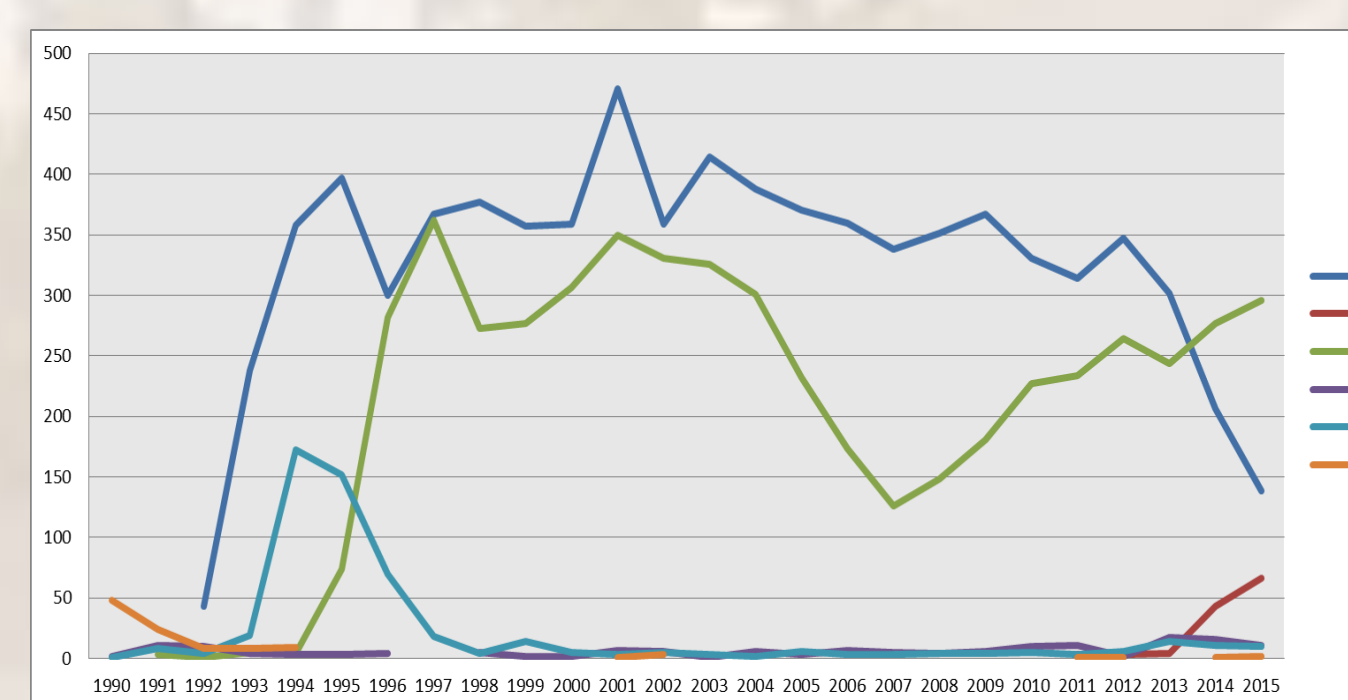
### Nefrolitiáza



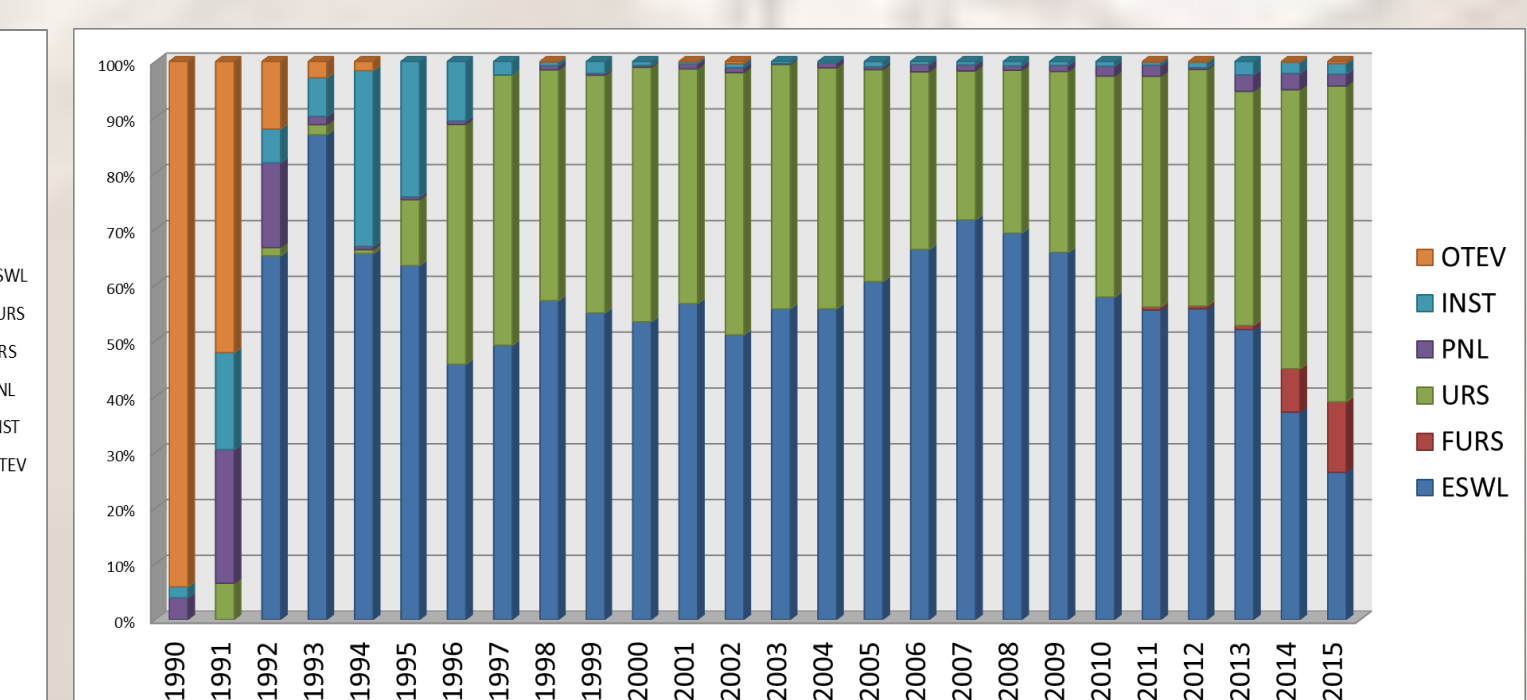
### Nefrolitiáza



### Ureterolitiáza



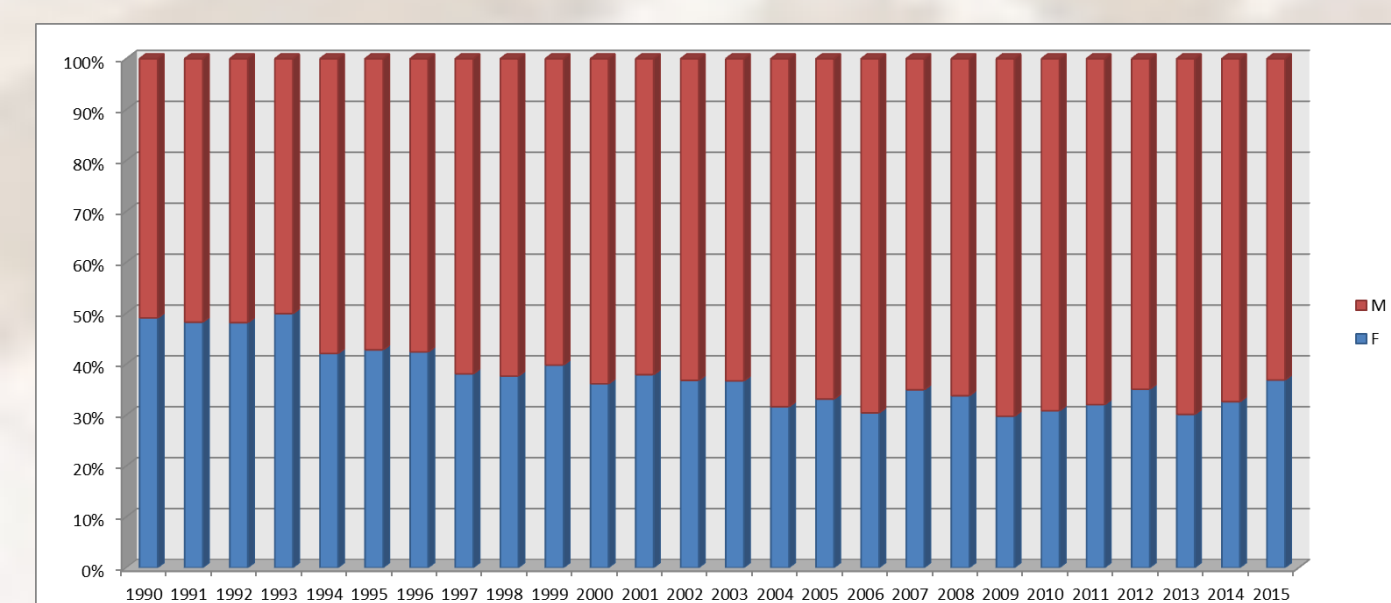
### Ureterolitiáza



## Závěr

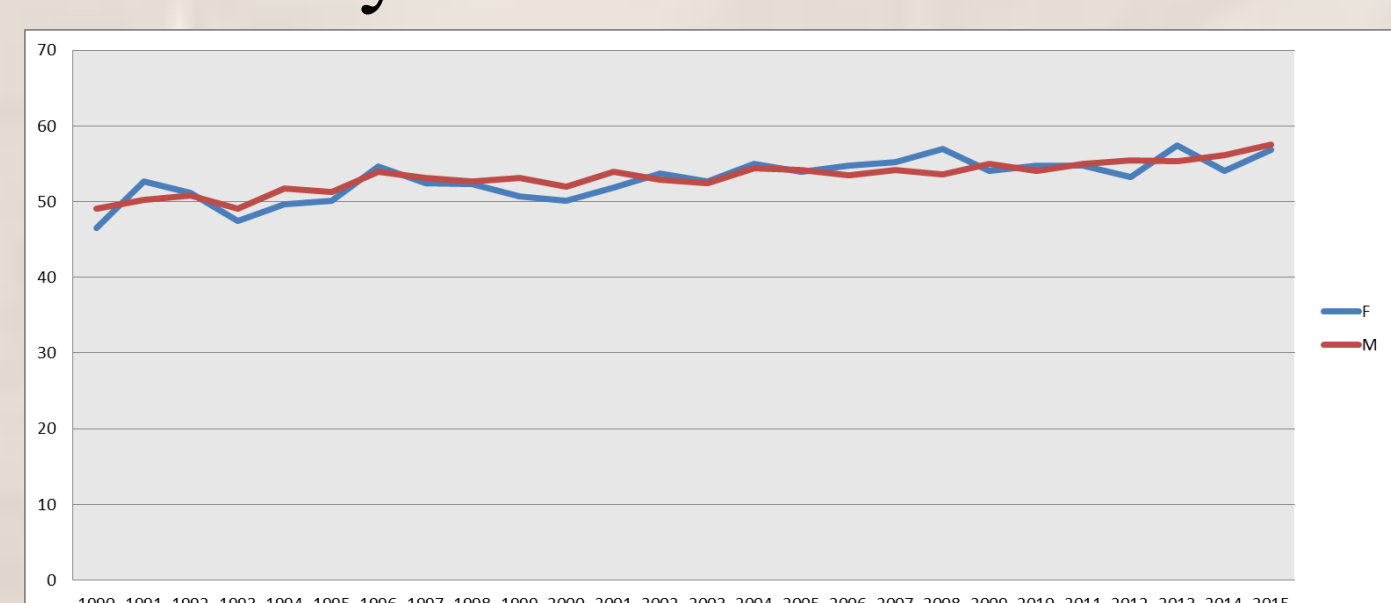
## Literatura

### Podíl mužů a žen



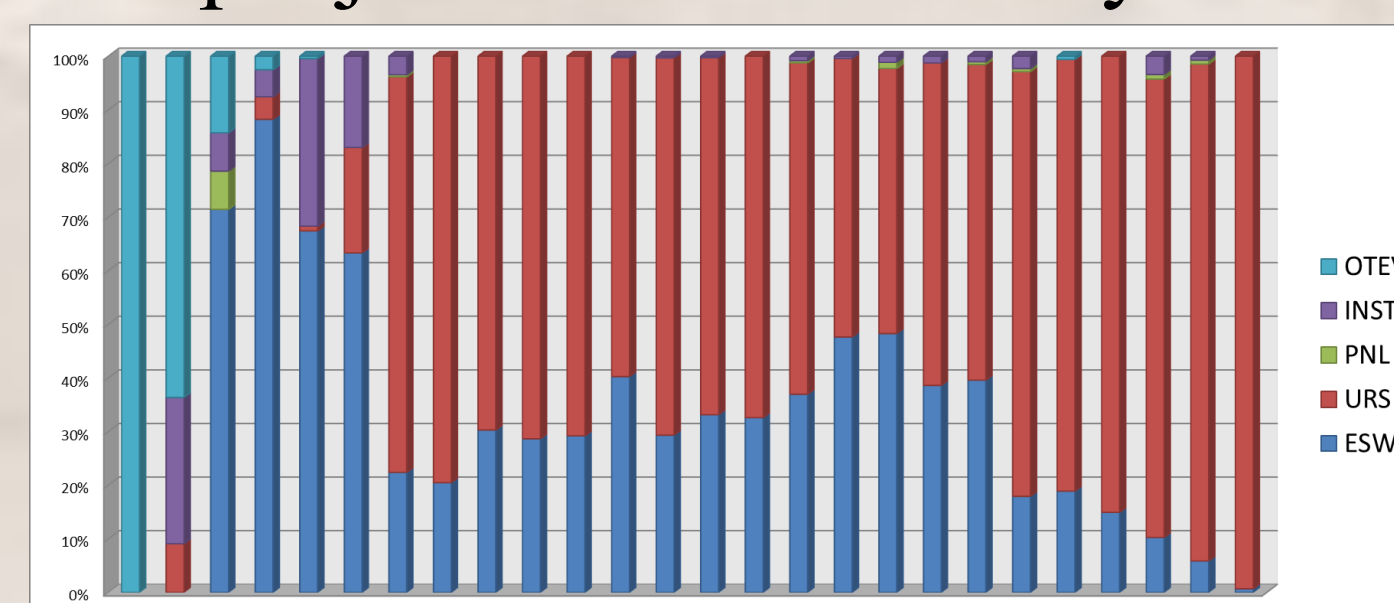
Vzestup podílu mužů z 50,9% na 63,7%

### Průměrný věk

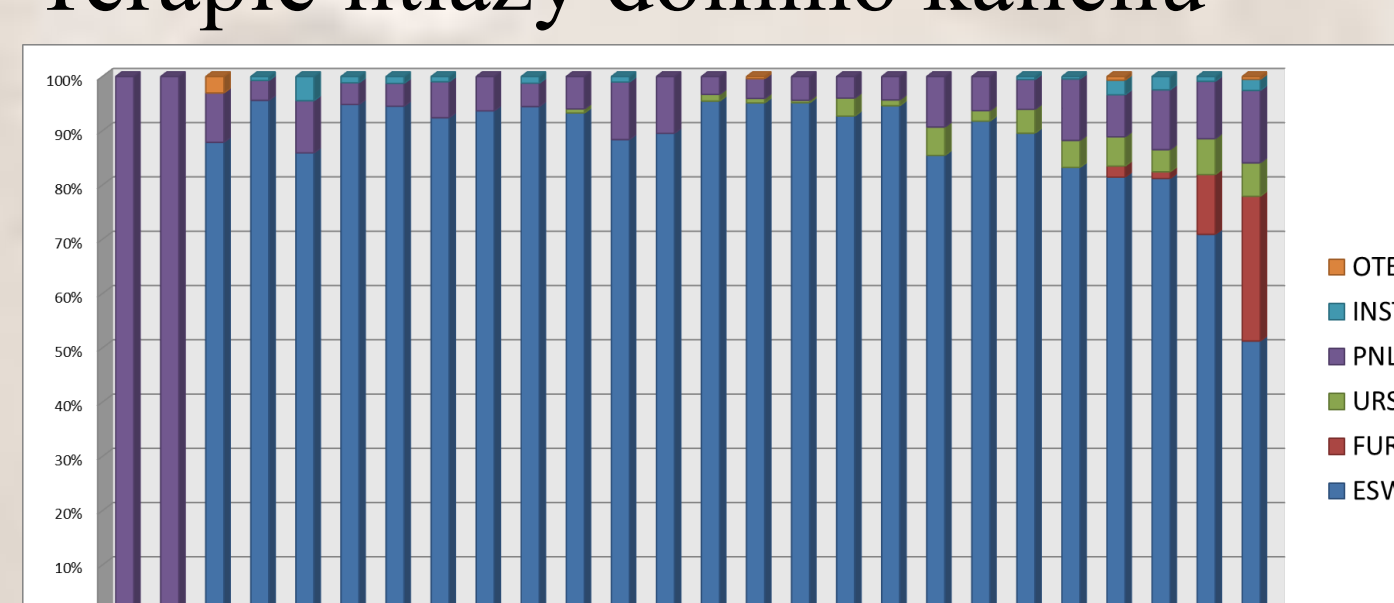


Vzestup průměrného věku z 47,7 na 57,3 roku

### Terapie juxtavezikální litiázy



### Terapie litiázy dolního kalichu



- Je patrný pokles otevřených výkonů po zavedení ESWL
- o zavedení uretroskopických metod klesá podíl ESWL.
- Pokles užití ESWL je nejvíce patrný u juxtavezikální ureterolitiázy.
- U nefrolitiázy je patrný vzestup flexibilní ureteroskopie na úkor ESWL, při stejném zastoupení perkutánních výkonů

1. Stern KL, Tyson MD, Abdul-Muhsin HM, Humphreys MR. Contemporary Trends in Percutaneous Nephrolithotomy in the United States: 1998-2011. Urology. 2016;91:41-5.
2. Oberlin DT, Flum AS, Bachrach L, Matulewicz RS, Flury SC. Contemporary surgical trends in the management of upper tract calculi. J Urol. 2015;193(3):880-4.
3. Seklehner S, Laudano MA, Jamzadeh A, Del Pizzo JJ, Chughtai B, Lee RK. Trends and inequalities in the surgical management of ureteric calculi in the USA. BJU Int. 2014;113(3):476-83.
4. Ghani KR, Sammon JD, Karakiewicz PI, Sun M, Bhojani N, Sukumar S, et al. Trends in surgery for upper urinary tract calculi in the USA using the Nationwide Inpatient Sample: 1999-2009. BJU Int. 2013;112(2):224-30.
5. Turney BW, Reynard JM, Noble JG, Keoghane SR. Trends in urological stone disease. BJU Int. 2012;109(7):1082-7.