

Pokročilé nádory prostaty umí zbrzdit chemická kastrace

Rakovina prostaty patří u nás k nejčastějším nádorovým onemocněním mužů. Plošný screening, který by umožnil záchyt počátečních, dobře léčitelných stádií této zhoubné choroby, ale není zaveden. Pro pacienty s pozdě diagnostikovanými pokročilými nádory naštěstí přicházejí stále nové léky, které jim alespoň prodlužují život.

U nádorů objevených včas, které zasáhly zatím pouze prostatu, je naděje na vyléčení po jejím odoperování značná. „U lokálně pokročilých nádorů, rozrůstajících se mimo prostatu, se již k léčbě používá nejen chirurgické odebrání žlázy, ale musí následovat další léčba, například ozáření, hormonální terapie či kombinace obojího,“ popisuje prof. MUDr. Marek Babjuk, CSc., přednosta Urologické kliniky pražské Fakultní nemocnice Motol.

V čem spočívá chemická kastrace

Generalizovaný nádor, tedy ten, který vytvořil metastázy, již není vyléčitelný, ale je léčitelný. K novinkám v léčbě patří takzvaná chemická kastrace. Rakovina prostaty totiž ke svému růstu potřebuje mužské pohlavní hormony. Chemická kastrace znamená pravidelnou injekční aplikaci látek, odborně zvaných LHRH analoga. Přes regulační hormonální okruhy dosáhnou toho, že varlata testosteron přestanou produkovat.

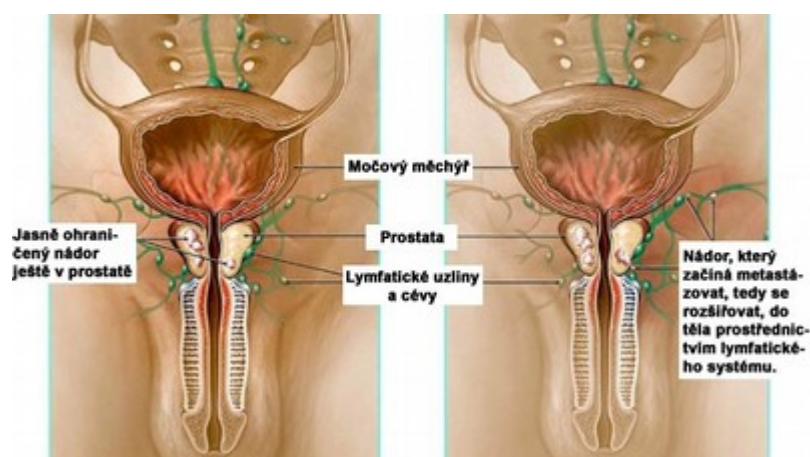
Zamezit působení testosteronu je také možné skutečnou kastrací, tedy operačním odstraněním varlat, což je ale pro muže velmi frustrující. Další možností je užívání takzvaných antiandrogenů v tabletách, které sice omezují působení mužského pohlavního hormonu testosteronu, ale jejich efekt není podle odborníků dostatečný.

„V posledních měsících se objevila i řada dalších možností,

jak tyto pacienty léčit. Jedná se o nové formy hormonální léčby, imunoterapii i o nové typy chemoterapie. Zvyšují naději pacientů na prodloužené přežití, úplné vyléčení však zajistit nedokážou," dodává profesor Babjuk.

Tři milióny nemocných Evropanů

Zrádné je, že nádor obvykle začíná růst v okrajové části prostaty a dlouho se nijak neprojevuje a neovlivňuje dění v močové trubici, kterou prostata obepíná hned v oblasti pod močovým měchýřem. Když už nádor proroste celý orgán, způsobí nejen problémy s odchodem moči, ale v té se také může objevit krev. Prvním projevem zhoubné choroby ovšem může být až bolest v kostech či zlomenina, protože právě v kostech tvoří rakovina prostaty metastázy nejčastěji.



Nákres rakovinného nádoru prostaty

FOTO: archiv Novinky.cz

Statistiky v roce 2011 zaznamenaly v zemích Evropské unie 346 000 nových případů karcinomu prostaty a v Evropě nyní žijí více než tři milióny pacientů s touto zhoubnou nemocí.

V České republice se jedná o třetí nejčastější příčinu úmrtí mužů na zhoubné onemocnění. A dá se očekávat, že stárnutí populace tuto situaci ještě dál zhorší, neboť počet případů onemocnění s věkem stoupá. „Většinou pacientů je přes 65 let, ale ohrožení jsou i mladší muži. Například v roce 2008 onemocnělo přes 700 mužů mladších 60 let,“ zdůrazňuje profesor Babjuk.

Nemoc odhalí krevní test

Z toho vyplývá pravidlo, že by si muži měli prostatu zhruba od padesáti let věku kontrolovat. K dispozici je jednoduchý test, kterým lze s velkou pravděpodobností zachytit rakovinu prostaty ještě v jejím počátečním stádiu, kdy nádor není lokálně rozšířen, ani nemetastazuje. Pacienti o něj mohou požádat svého praktického lékaře či urologa.

Jedná se o otestování hladiny prostatického specifického antigenu (PSA) v krvi, která je u pacientů s rakovinou prostaty zvýšená. Jenže tato vyšší hodnota sama o sobě ještě rakovinu neznamená, může být způsobena i jinými procesy v prostatě. Proto pacientům s vyšší hodnotou PSA urolog provádí obvykle biopsii, která diagnózu buď potvrdí, nebo vyvrátí.

Více informací najdete na stránkách České urologické společnosti www.cus.cz, nebo na www.mojeprostatata.cz.

Článek je převzatý z portálu Novinky.cz